

УДК 378.796.0

DOI: 10.53068/25792997-2023.1.8-103

**ОСОБЕННОСТИ ВОСПИТАТЕЛЬНОЙ РАБОТЫ СПОРТИВНОГО ВУЗА**Е. Д. Митусова<sup>1</sup>, А. В. Шукаева<sup>2</sup>,<sup>1</sup>Государственный социально-гуманитарный университет, Коломна, Россия<sup>2</sup>Смоленский государственный университет спорта, Смоленск, Россия

**Ключевые слова:** воспитательная среда вуза, воспитательная работа в высшей школе, студенты.

**Актуальность исследования.** Профессиональная деятельность современного будущего специалиста характеризуется необходимостью участия в прогрессивных процессах существующих социокультурных условиях. Как следствие, изменяется роль системы профессионального образования в подготовке новых специалистов. Особую роль приобретает не только овладение современными профессиональными компетенциями, но и составление, освоение новых социокультурных ценностей. В этом аспекте немаловажное значение имеет система воспитания в современном вузе. Образовательное учреждение, формируя академическую среду подготовки специалиста, выполняет социальную, образовательную, просветительскую функции воспитания [1,3,5].

**Цель исследования** - научно-теоретическое и практическое обоснование воспитательной работы спортивного вуза.

**Задачи исследования** – определить основные направления воспитательной работы в вузе; выделить критерии качественного состояния и эффективности воспитательной работы в вузе; представить модель воспитательной работы вуза и программное обеспечение дальнейшего развития воспитательного процесса. Определяется содержание воспитательной работы, которое должно соединять в себе как профессиональное, так и общее воспитание студенческой молодежи, благодаря чему происходит профессиональное саморазвитие будущего специалиста. Раскрыты две модели воспитания, которые входят в содержание структуры воспитательной работы вуза. Описаны формы, цели профессионального воспитания, то, что в дальнейшем и определяет подходы к содержанию и структуре данного вида воспитания. Выделены нерешенные задачи, которые существуют на сегодняшний момент в вузе и возможности, которые можно реализовать в воспитательной среде университета.

**Методы исследования** – анализ научно-методической, нормативной документации, педагогическое наблюдение, опрос, беседа. **Организация исследования** – исследование проходило на базе Смоленского государственного университета спорта. В исследовании приняли участие профессорско-преподавательский состав, ответственные за воспитательный процесс на каждом факультете, сотрудники отдела по воспитательной работе. Сущность определения профессионального воспитания в высшей школе обусловлено новыми подходами к его определению и дальнейшему осуществлению. Основными подходами воспитательной работы.

Воспитание студентов – целенаправленный, организованный процесс взаимодействия педагогов со студентами, где создаются различные социально значимые виды деятельности, формируются патриотические, нравственные, эстетические, волевые, физические качества у студентов, развиваются их профессиональные, творческие способности и положительные личностные качества, определяются отношения с социумом и с окружающим миром.

Изменения социально-личностных компетентностей субъекта воспитательного процесса обуславливается его инди-

видуальными психологическими особенностями, базируется на интеграции его личностно-ценностных ориентаций и опирается на общую эрудицию и культуру личности, которые субъект избирательно выбирает для личного освоения из внешнего мира.

Духовное и эстетическое содержание воспитательной среды определяет ее уровень насыщенности, содержательности и влияния на человека.

Воспитание есть объективизация внешних норм и установок, опосредованность эстетического содержания и культурного опыта социальной группы, таким образом, развитие личности происходит от социума к частному миру личности [2].

Взаимодействие участников воспитательного процесса в вузе физической культуры и спорта формирует выпускника физкультурно-спортивного профиля, который должен демонстрировать достаточно высокий уровень личностного и профессионального развития, направленный на преобразование окружающей образовательной среды, способного к правильному нравственному выбору, работе в команде, ответственному за свое здоровье и здоровье окружающих его людей, влияние своей работы на общество, имеющему высокий уровень со-

циально-личностной компетентности, задающей вектор его развития в изменяющихся социальных условиях.

**Организация исследования** - исследование проходило на базе Смоленского государственного университета и спорта. В исследовании приняли участие профессорско-преподавательский состав, ответственные за воспитательный процесс на каждом факультете, сотрудники отдела по воспитательной работе.

Спортивно - творчески ориентированная воспитательная среда – объединение факторов, способствующих развитию социально-конструктивного тренера, спортивного педагога, включающие: инвариантные факторы - базовая структура, содержание параметров среды, вариативные - экономические, культурные, географические и другие особенности вуза, специфические, определяющие профессиональную направленность процесса воспитания в вузе.

Среда рассматривается как условие формирования индивидуальных, социально значимых, профессиональных качеств, как средство изучения личного опыта, формирования отношения к базовым ценностям и получение необходимых для жизни качеств, способ превращение внешних отношений во внутреннюю структуру личности.

Саморазвитие и личностный рост студента выступают критерием организации воспитательной среды и эффективности работы физкультурно-спортивного ВУЗа как образовательного учреждения. Следует заметить, что важен не только личностный рост, но и профессиональное развитие. Эти понятия часто приравниваются друг другу, что является неправильным. Профессиональное развитие будущего (или состоявшегося) спортивного педагога является осознанным, многокомпонентным, целенаправленным процессом профессионального совершенствования педагога, его преобразование и осмысление педагогического опыта и собственной профессиональной деятельности. Данный процесс определяет самопознание и профессиональное самосовершенствование будущего педагога [4].

Для подготовки студентов к профессиональному саморазвитию и личностному росту необходима организация определенных педагогических условий. Основное (внешнее) условие - наличие определенной программы организации воспитательного процесса. Программа включает в себя цели, организацию, структуру, содержание, реализацию, диагностику воспитательного процесса в

вузе. Внутренним условием будет готовность участников воспитательного процесса к саморазвитию [6].

Способность студента физкультурно-спортивного вуза планировать, реализовывать свое самосовершенствование, необходимость профессионального саморазвития, умение оценивать собственные действия в процессе данного развития и корректировать свое дальнейшее развитие в профессиональной сфере, общую и профессиональную эрудированность, объем знаний, умений в сфере физкультурно-спортивной деятельности являются показателями готовности будущего тренера, спортивного педагога к профессиональному саморазвитию.

Первым этапом, составляющим саморазвития личности педагога, считается познание тех профессиональных требований, которые предъявляет педагогу его деятельность, установление степени соотношения профессиональным требованиям, эвальвация собственных знаний, умений и качеств, формулирование соответствия или несоответствия требованиям профессии[7].

Вторым этапом является выявление изменений, которые необходимы в собственной личности и разработка программы действий.

Третий этап – процесс организации саморазвития, преднамеренные действия

педагога, влияющие на самосознание. При этом главное – освоение методов самовоспитания и самообразования.

Результат процесса воспитания студентов зависит от точности и сознательного выполнения таких действий как, целеполагание, планирование, поэтапное действие в соответствии с планом, самоанализ, самооценка и самоконтроль.

Также одними из профессиональных требования к личности педагога является постоянное совершенствование педагогических способностей, которые составляют основу педагогического мастерства и как следствие определяют дальнейшее профессиональное развитие спортивного педагога, тренера. К соответствующим свойствам личности педагога можно отнести: трудоспособность, самообладание, организованность, активность, настойчивость, правильное распределение внимания, оптимизм. Развитие всех перечисленных качеств влияет на совершенствование и уровень педагогического мастерства[3].

Таким образом, профессиональное становление педагога постоянно меняется, благодаря социальному прогрессу общества, приобретаются необходимые умения и навыки, а также сохраняется педагогический и культурный опыт, приобретенный в процессе обучения и воспитания в стенах вуза. Воспитательная

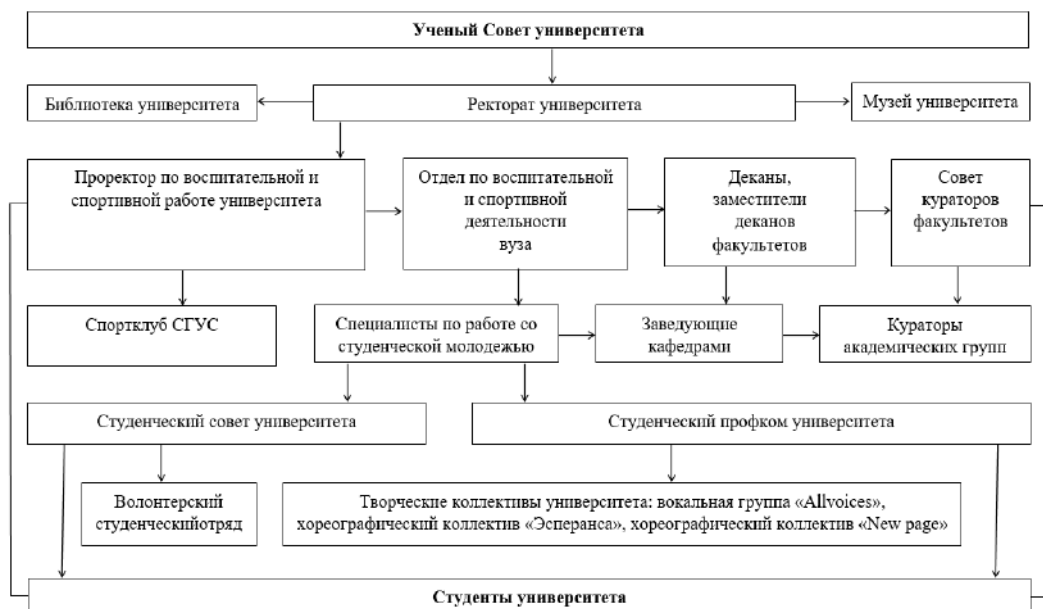
среда вуза является важным условием профессионального становления будущего спортивного педагога, тренера.

**Результаты исследования и их обсуждение.** Воспитательная среда вуза зависит от структурных компонентов, которые определяют структуру воспитательной работы образовательного учреждения.

Содержание воспитательной среды университета ориентировано на создание эффективных воспитательных условий для личностного и профессионального развития студентов, как отмечалось ранее, воспитание соответствующих компетенций, базовых личностных качеств

выпускника спортивно-педагогического вуза, таких, как духовность, нравственность, патриотизм, трудолюбие, ответственность, самостоятельность, инициативность, дисциплинированность, способность к творческой деятельности, соблюдение здорового образа жизни и культурных ценностей. Само содержание воспитательной среды реализуется через соответствующую структуру воспитательной работы вуза. Рассмотрим реализацию воспитательной среды вуза через структуру ее организации в Смоленском государственном университете спорта (СГУС).

Структура воспитательной работы СГУС представлена на рисунке 1.



**Рисунок 1. Структура воспитательной работы Смоленского государственного университета спорта**

Выполнение воспитательных целей и задач реализуется в Смоленском государственном университете спорта через следующие виды деятельности:

- физическое воспитание и формирование здорового образа жизни студентов;
- профессиональное воспитание;
- духовно-нравственное воспитание;
- гражданско-патриотическое воспитание;
- эстетическое воспитание, развитие творческого потенциала студентов;
- профилактика асоциальных выражений в студенческой среде, саморазрушающих видов поведения, развитие органов студенческого самоуправления;
- социальная поддержка студентов.

В осуществляемом образовательном процессе университета все эти виды деятельности взаимосвязаны, дополняют и определяют друг друга. В единстве с системным подходом организации воспитания студентов и разработки социокультурной среды вуза, выполнение воспитательной функции университета осуществляется в синтезе учебной деятельности и внеучебной воспитательной работы в вузе.

В соответствии с Концепцией воспитательной работы Смоленского госу-

дарственного университета спорта воспитание студенческой молодежи в вузе осуществляется с опорой на традиционные ценности, такие как духовность, патриотизм, коллективизм, гуманность, взаимопомощь, благотворительность, а также значимые для нового времени понятия: инициативность, креативность, толерантность, и многие другие.

Процесс воспитания в университете и его содержание ориентировано на создание положительных условий для профессионального и личностного развития студентов, становление профессиональных и общекультурных компетенций, таких базовых социально-личностных качеств выпускников вуза, как духовность, нравственность, патриотизм, гражданственность, трудолюбие, самостоятельность, инициативность, дисциплинированность, способность к творческому самовыражению, приверженность к здоровому образу жизни и культурным ценностям.

Основной целью воспитательной работы СГУС выступает согласование усилий субъектов и объектов воспитательного процесса, направленных на развитие необходимых качеств личности будущего специалиста, гражданина, которые определены потребностями нового времени и условиями развития общества. Задачами

воспитательной деятельности СГУС являются:

- постановка цели, принципы воспитания личности будущего специалиста, выявление критериев и ориентиров воспитательной деятельности вуза;
- определение основных направлений воспитательной работы;
- выделение критериев качественного состояния и эффективности воспитательной работы, создание рекомендаций по совершенствованию системы воспитательной работы в университете;

• реализация лично-ориентированного подхода в воспитательной работе на основе разнообразного использования современных образовательных и информационных технологий.

В основе содержания структуры воспитательной работы вуза лежат модели воспитательной деятельности университета и управления воспитательной работой.

Модель воспитательной деятельности университета представлена на рисунке 2.

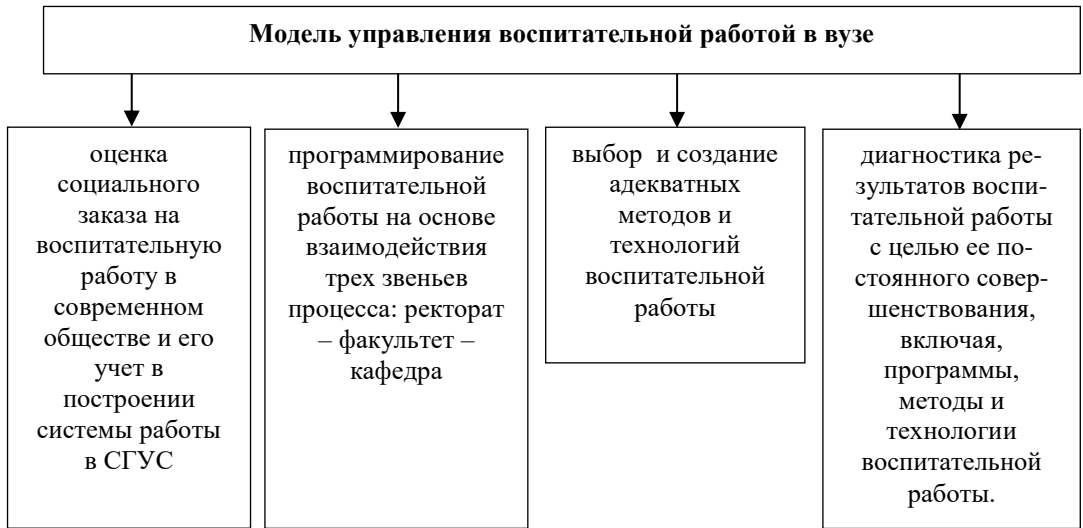


**Рисунок 2. Модель воспитательной деятельности университета**

Модель управления воспитательной работой предоставляет возможность не только создавать управленческую деятельность, развивать структуру управления воспитательным процессом, но и

оказывать преемственность в управлении воспитательной работой СГУС.

Модель управления воспитательной работой в вузе представлена на рисунке 3.



**Рисунок 3. Модель управления воспитательной работой в СГУС**

Новые ФГОС высшего профессионального образования, точно определяют воспитательный аспект профессионального образования, большое внимание уделяется формированию профессиональных и общекультурных компетенций студентов через реализацию основных образовательных программ, использования различных аудиторных и внеаудиторных форм воспитательной работы. В учебном процессе вуза широкое использование получили такие активные формы воспитательной и развивающей деятельности, как: деловые, интеллектуальные игры, дискуссионные площадки, конкурсы, викторины, тренинги, олимпиады, презентации, круглые столы. Больше возможностей появилось для разработки и защиты современных социальных, спор-

тивно-педагогических и творческих проектов студентов.

Воспитание посредством внеучебной воспитательной деятельности по изучаемым образовательным дисциплинам осуществляется преподавателями путем использования различных форм воспитательной работы: конкурсов, участия студентов в научно-исследовательских кружках кафедр, конференциях, студенческих объединениях, встречах с тренерами, представителями администрации управления физической культуры и спорта г. Смоленска.

Сама внеучебная воспитательная работа в вузе осуществляется посредством деятельности всех структурных подразделений университета, ведется через



совместную образовательную профессиональную деятельность преподавателей и студентов, включает в себя как традиционные вузовские мероприятия и встречи, так и мероприятия, посвященные знаменательным, историческим датам, событиям международного, российского, регионального и вузовского значения. Проводимые в университете формы воспитательной направленности подразделяются на:

- массовые (общеуниверситетские, факультетские мероприятия, вечера, концерты, Дни здоровья, конкурсы, спортивные соревнования, игры, встречи, дискуссии, круглые столы, участие во всероссийских и региональных мероприятиях и акциях и т.д.);

- групповые (коллективные творческие дела в студенческих учебных группах, экскурсии, посещения учреждений культуры, спорта и т.д.);

- лично-ориентированные, индивидуальные, (индивидуальные беседы, консультации, психологические тренинги и т.д.).

На сегодняшний день особого внимания требует содержание и организация профессионального воспитания. Все формы воспитательной работы вуза должны соответствовать содержанию профессионального воспитания.

Профессиональное воспитание представляет собой логичное изменение личности студента к свободно выбранной им цели, а результат этой инициативы - формирование системы профессиональных ценностей, идеалов будущим специалистом, повышение его социально значимых духовных потребностей и интересов, мотивов, преобразование эмоциональной сферы, нравственных, эстетических чувств, способности сопереживать, овладение прикладными умениями, навыками, привычками, опытом саморефлексии. Исходя из этого, каждый вуз должен совершенствоваться, обновлять, систематизировать профессиональное воспитание в каждом конкретном случае. Иные подходы к нахождению сущности процесса профессионального воспитания в современной высшей школе продиктованы тем, что образование должно гарантировать возможность осуществления социальных функций человека как субъекта обучения, общения, социальной деятельности и также субъекта, личностного и профессионального самоопределения.

В СГУС имеются определенные нерешенные задачи по более эффективной реализации содержания профессионального воспитания. К слабым сторонам организации воспитательного процесса на данный момент можно отнести следующее:

- существует недостаток бюджетных средств;
- недостаточное обеспечение помещениями студенческих творческих коллективов;
- достаточно слабо в воспитательную деятельность вовлечены работодатели;
- ослабленное внимание профессорско-преподавательского состава к вопросам воспитания студентов;
- недостаточная информированность студентов о воспитательных возможностях университета и культурной жизни города;
- спортивно-педагогические кафедры не всегда полностью используют потенциал самой кафедры для упорядоченного изучения мнения студентов, преподавателей о качестве воспитательной деятельности и уровню ее влияния на формирование специалиста.

Какие возможности на данный момент можно реализовывать в воспитательной работе вуза:

- разработка широких видов форм, технологий воспитательной работы с массовым привлечением актива студентов;

- увеличение количества направлений деятельности студенческих объединений, по которым они складываются;
- изменение системы информационного обеспечения студентов, организаторов воспитательной работы;
- поддержание тесного и плодотворного сотрудничества с выпускниками вуза;
- формирование общекультурных и профессиональных компетенций у студентов в образовательном процессе;
- присутствие партнерских отношений с другими университетами страны;
- деловая работа с потенциальными абитуриентами.

**Выводы.** Раскрыты две модели воспитания, которые входят в содержание структуры воспитательной работы вуза. Описаны формы, цели профессионального воспитания, то, что в дальнейшем и определяет подходы к содержанию и структуре данного вида воспитания. Выделены нерешенные задачи, которые существуют на сегодняшний момент в вузе и возможности, которые можно реализовать в воспитательной среде университета.

## 📖 ЛИТЕРАТУРА

1. Брук Т.Н., Психолого-педагогические условия эффективности воспитания / Физическая культура: воспитание, образование, тренировка. – 2017. – №5. – С. 78-79
2. Караковский В.А., Воспитание для всех/ В.А. Караковский.- М, 2020.- 240 с.

3. Моченов, В.П. Новые подходы к решению проблемы повышения качества образования и укрепления здоровья учащихся образовательных учреждений/ В.П. Моченов / Физическая культура: воспитание, образование, тренировка. — 2016. – №1. – С. 60-63.истем: монография , И.П. Лебедева. Пермь: РИО Пермского гос. пед. ун-та, 2004.-299 с.

4.Пономарев А.В., Воспитательная среда университета: традиции и инновации: монография / А. В. Пономарев и др. – Екатеринбург: Изд-во Урал. ун-та, 2015. – 408 с.

5. Савченков А.В., Разработка и реализация практик воспитательной деятельности в вузах, А.В. Савченков, Е.А. Гнатышина, Н.В. Уварина, А.К. Орешкина.- М.:Первое экономическое издательство, 2022. – 122 с

6. Социально-педагогическая функция вуза в воспитании современного специалиста: автореф. дис. д-ра пед. наук/ А.В. Пономарев. Екатеринбург, 2009.- С.2

7. Тугуз Ф. К., Университетская среда как фактор воспитания / Ф. К. Тугуз // Высшее образование в России. – 2011. – № 2. – С. 72–78.

## ՍՊՈՐՏԱՅԻՆ ԲՈՒՎԻ ԴԱՍԽԱՐԱԿՉԱԿԱՆ ԱՇԽԱՏԱՆՔՆԵՐԻ ԱՌԱՆՁՆԱՀԱՏԿՈՒԹՅՈՒՆՆԵՐԸ

Ե.Դ. Միրուսովա<sup>1</sup>, Ա.Վ. Շուկանա<sup>2</sup>,

<sup>1</sup>Սոցիալիումանիպար պետական համալսարան, Կոլոմնա, Ռուսաստան

<sup>2</sup>Սմոլենսկի սպորտի պետական համալսարան, Սմոլենսկ, Ռուսաստան

### ԱՄՓՈՓԱԳԻՐ

**Առանցքային բառեր:** Բուհի դաստիարակչական միջավայր, դաստիարակչական աշխատանքը բարձրագույն դպրոցում, ուսանողներ:

**Հետազոտության արդիականությունը:** Հոդվածում նկարագրվում է Սմոլենսկի սպորտի պետական համալսարանի դաստիարակչական աշխատանքների կառուցվածքը: Կրթական հաստատությունը, ձևավորելով մասնագետների պատրաստության ակադեմիական միջավայրը, իրականացնում է սոցիալական, կրթական, լուսավորչական դաստիարակության գործառույթները:

**Հետազոտության նպատակը՝** սպորտային բուհի դաստիարակչական աշխատանքների գիտատեսական և գործնական հիմնավորումն է:

Հետազոտության խնդիրներն են՝

- որոշել բուհում դաստիարակչական աշխատանքների հիմնական ուղղությունները,
- առանձնացնել դաստիարակչական աշխատանքների արդյունավետության և որակական կողմերի չափանիշերը,
- ներկայացնել բուհում դաստիարակչական աշխատանքների կառուցվածքը և մոդելը:

**Հետազոտության մեթոդներն են՝** գիտամեթոդական և նորմատիվային փաստաթղթեր, մանկավարժական դիտում, հարցում, զրույց:

**Հետազոտության կազմակերպումը:** Հետազոտությունն անցկացվել է Սմոլենսկի սպորտի պետական համալսարանում, որտեղ իրենց մասնակցությունն են ունեցել պրոֆեսորադասախոսական կազմը, ֆակուլտետում դաստիարակչական աշխատանքների պատասխանատուները:

**Ստացված արդյունքների վերլուծություն:** Որոշվել է դաստիարակչական աշխատանքների բովանդակությունը, որտեղ ներառված է երիտասարդ ուսանողների ինչպես մասնագիտական, այնպես էլ ընդհանուր դաստիարակությունը, ինչի շնորհիվ իրականացվում է ապագա մասնագետների ինքնազարգացումը:

Բուհի բոլոր ստորաբաժանումների համագործակցության արդյունքում շրջանավարտների մոտ ձևավորվում են անձնային այնպիսի հատկություններ, ինչպիսիք են՝ բարոյականությունը, հայրենասիրությունը, աշխատասիրությունը, պատասխանատվությունը, ինքնուրույնությունը, նախաձեռնությունը, կարգապահությունը, ստեղծագործական մոտեցումը, առողջ ապրելակերպի պահպանումը: Դրա շնորհիվ ապահովվում է մարդու՝ որպես ուսուցման սուբյեկտի սոցիալական ֆունկցիաների իրականացումը:

**Համառոտ եզրակացություն:** Ներկայացված են դաստիարակության երկու մոդելները, որոնք արտացոլում են բուհի դաստիարակչական աշխատանքների կառուցվածքի բովանդակությունը: Նկարագրված են պրոֆեսիոնալ դաստիարակության նպատակը, ձևերը, այն ինչը հետագայում որոշում է մոտեցումները: Առանձնացված են չլուծված խնդիրները:

## FEATURES OF EDUCATIONAL WORK OF A SPORTS UNIVERSITY

*E. D. Mitusova<sup>1</sup>, A. V. Shukaeva<sup>2</sup>,*

*<sup>1</sup>State Social and Humanitarian University, Kolomna, Russia*

*<sup>2</sup>Smolensk State University of Sports, Smolensk, Russia*

### ABSTRACT

**Keywords:** educational environment of the university, educational process in higher education, students.

**Research relevance:** The article describes the structure of educational work at Smolensk State University of Sports. The educational institution, forming the academic environment for training specialists, carries out social, educational, enlightening, upbringing functions.

**Research aim, problems:** The purpose of the study is the scientific, theoretical and practical substantiation of educational work of a sports university. The objectives of the study are to determine the main directions of educational work in the university; highlight the criteria for the qualitative state and effectiveness of educational work at the university, present the model and the structure of educational work in the university.

**Research methods and organization:** Analysis of scientific and methodological, pedagogical observations, survey, conversation.

**Research results and analysis:** The study was carried out in Smolensk State University of Sports with the participation of the teaching staff, people responsible for the educational process at each faculty, employees of the department for educational work. The essence of the definition of professional education in higher education is due to new approaches to its definition and further implementation. The content of educational work is determined, which includes both professional and general education of young students, due to which the professional self-development of future specialists is carried out.

**Research results analysis:** As a result of the cooperation of all departments of the university, personal qualities such as morality, patriotism, hard work, responsibility, independence, initiation, discipline, creative approach, maintaining a healthy lifestyle are formed among the graduates. Thanks to appropriate education system, the realization of the social functions of a person as a learner is ensured.

**Conclusion:** Two models of education are revealed, which are included in the content of the structure of the educational work of the university. The forms and goals of professional education are described, which in the future determines approaches to the content and

structure of this type of education. The unsolved problems that exist at the moment at the university and the opportunities that can be realized in the educational environment of the university are highlighted.

The two models of education, which reflect the content of the structure of educational work of the university, are presented. The purpose and forms of professional education, which further determine the approaches, are described. Unsolved issues are highlighted.

#### ***Сведения об авторах***

Митусова Елена Дмитриевна Министерство образования Московской области  
Государственное образовательное учреждение Высшего образования Московской  
области «Государственный социально-гуманитарный университет»

ORCID: 0000-0001-5496-5797

E-mail: emitusova@bk.ru,

Шукаева Алла Викторовна, к.п.н., доцент, зав. Кафедрой педагогики и  
психологии Смоленского государственного университета спорта.

E-mail: viktorova-ala@mail.ru

#### ***Information about the authors***

Mitusova Elena Dmitrievna Ministry of Education of Moscow Region, State Institution  
of Higher Education of Moscow Region, State Social and Humanitarian University.

ORCHID: 0000-0001-5496-5797

E-mail: emitusova@bk.ru

Shukaeva Alla Viktorovna, PhD, Associate Professor, Head of the Department of  
Pedagogy and Psychology of Smolensk State University of Sports.

E-mail: viktorova-ala@mail.ru

Հոդվածն ընդունվել է 26.01.2023-ին:

Ուղարկվել է գրախոսման՝ 27.01. 2023-ին:

Գրախոս՝ մ.գ.դ., պրոֆեսոր Ա. Չատինյան